

## Pour vous accompagner

### UN SITE INTERNET DÉDIÉ

Découvrez tous nos conseils santé pour vos jambes sur le site [www.sigvaris.com](http://www.sigvaris.com)

Grâce aux vidéos et aux articles, retrouvez également des informations médicales qui vous permettront de mieux comprendre la maladie veineuse et de découvrir des solutions de compression efficaces et innovantes.



Suivez-nous également sur  

### SERVICE CONSOMMATEURS

Appelez-nous au :



**0 969 320 966**

Service gratuit  
+ prix appel

du lundi au vendredi 8h30-12h30 et 14h-18h



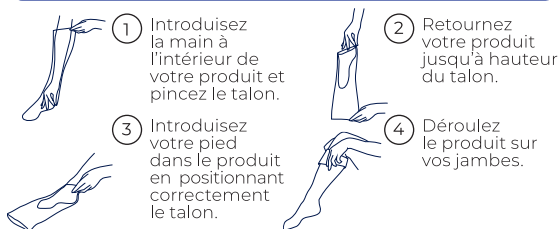
Écrivez-nous à :

[services.consommateurs@sigvaris.com](mailto:services.consommateurs@sigvaris.com)

## Nos recommandations

- Une prise de mesures par un professionnel de santé est indispensable pour garantir un niveau de compression adapté et une efficacité optimale.
- Lavez les produits avant la première utilisation.
- Les produits doivent être enfilés de préférence dès le matin sur une peau propre et sèche.
- N'utilisez pas les produits sur une peau lésée.

### POUR ENFILER VOTRE PRODUIT



### LES TRUCS EN +

**PENSEZ-Y !** Massez vos jambes de bas en haut, afin de bien répartir le textile et favoriser le retour veineux. Bien en place, votre produit est plus efficace !

**ROLLY**, une solution unique d'aide à l'enfilage et au retrait des produits. Demandez conseil à votre professionnel de santé.



Retrouvez notre technique d'enfilage et la présentation du produit Rolly en vidéo sur notre site [www.sigvaris.com](http://www.sigvaris.com) ou flashez ce code

### LA VIE DE VOS PRODUITS



Lavez en machine, programme délicat à 30°C.



N'utilisez pas d'assouplissant.



Séchez loin de toute source de chaleur.

- Pour prolonger la vie de vos produits, utilisez un filet de lavage.
- Le respect des conditions d'utilisation et d'entretien indiquées dans cette notice, permet aux produits de compression médicale Sigvaris d'assurer leur performance pendant 6 mois minimum.

### Indications

#### ► Bas de compression médicale entre 10 et 15 mmHg (entre 13 et 20 hPa, classe I)

- Troubles fonctionnels et douleurs de l'insuffisance veineuse, liés à la station debout prolongée.
- Mauvaise acceptabilité du patient au port d'un bas de classe 2.
- En superposition pour atteindre des pressions supérieures.

#### ► Bas de compression médicale entre 15,1 et 20 mmHg (entre 20,1 et 27 hPa, classe II)

- Prévention de la thrombose veineuse dans un contexte chirurgical (en association avec un traitement pharmacologique ou seul en cas de contre-indications) ou médical (hors accident vasculaire cérébral) chez les patients en décubitus prolongé.
- Varices de plus de 3 mm (C2).
- Après chirurgie ou sclérothérapie de varices de plus de 3 mm, pendant 4 à 6 semaines.
- Prévention de la thrombose veineuse en cas d'intervention chirurgicale à risque thrombo-embolique veineux (la compression est utile en association au traitement anticoagulant, ou seule lorsque ce traitement est contre-indiqué).
- Prévention de la thrombose veineuse dans les situations à risque (infections avec fièvre prolongée, cancers à risque de thrombose, insuffisances cardiaques, antécédents de thrombose veineuse).
- En superposition pour atteindre des pressions supérieures.

#### ► Bas de compression médicale entre 20,1 et 36 mmHg (entre 27,1 et 48 hPa, classe III)

- Varices de plus de 3 mm (C2).
- Après chirurgie ou sclérothérapie des varices de plus de 3 mm, pendant 4 à 6 semaines.
- Œdème veineux chronique (C3).
- Troubles trophiques (pigmentation, eczéma) d'origine veineuse (C4a).

- Troubles trophiques chroniques (lipodermatosclérose ou hypodermite d'origine veineuse, atrophie blanche) d'origine veineuse (C4b chronique).
- Troubles trophiques d'origine veineuse avec ulcère cicatrisé (C5).
- Traitement de la thrombose veineuse superficielle du membre inférieur, le plus tôt possible après le diagnostic (en association au traitement anti-thrombotique si celui-ci est indiqué ou seul).
- Traitement de la thrombose veineuse profonde du membre inférieur, à la phase aiguë, le plus tôt possible après le diagnostic (en association avec le traitement pharmacologique ou seul en cas de contre-indications).
- Prévention du syndrome post-thrombotique après une thrombose veineuse profonde proximale, pendant 2 ans.
- Lymphœdème (en deuxième intention à la phase décongestive, et en première intention à la phase de maintien). La pression retenue est la plus forte supportée par le patient. Elle peut être atteinte par superposition de plusieurs bas, sans limite.
- En superposition pour atteindre des pressions supérieures.

#### ► Bas de compression médicale supérieure à 36 mmHg (au-dessus de 48 hPa, classe IV)

- Troubles trophiques d'origine veineuse avec ulcère cicatrisé (C5).
- Traitement de l'ulcère actif (C6) jusqu'à cicatrisation complète.
- Prévention du syndrome post-thrombotique après une thrombose veineuse profonde proximale, pendant 2 ans.
- Lymphœdème (en deuxième intention à la phase décongestive et en première intention à la phase de maintien). La pression retenue est la plus forte supportée par le patient. Elle peut être atteinte par superposition de plusieurs bas, sans limite.
- En superposition pour atteindre des pressions supérieures.

### Contre-indications

Artériopathie oblitérante des membres inférieurs (AOMI) avec un index de pression systolique (IPS) < 0,6, microangiopathie diabétique évoluée pour les bas délivrant une pression > 30 mmHg, phlegmatia coerulea dolens (phlébite bleue douloureuse avec compression artérielle), thrombose septique, intolérance au produit.

### Précautions d'emploi

En cas d'AOMI avec un IPS > 0,6 et < 0,9, de neuropathie périphérique évoluée ou de dermatose suintante ou eczématisée, une surveillance médicale très régulière du rapport bénéfice/risques doit être effectuée.

En cas de douleur ou d'inconfort retirez le produit et consultez votre professionnel de santé. Tout incident grave survenu en lien avec le produit devrait faire l'objet d'une notification au fabricant et à l'autorité compétente de l'État membre dans lequel l'utilisateur et/ou le patient est établi.

**sigvaris**  
MEN



\*Notice d'utilisation incluse

Guide pratique  
de la compression\*

## Un savoir-faire reconnu

Au sein de SIGVARIS GROUP nous pensons qu'il est fondamental d'avoir le bon partenaire santé à ses côtés. C'est pourquoi nous nous employons à proposer un ensemble de solutions complémentaires, couvrant toutes les exigences en matière de compression.

Nos offres reposent sur des marques répondant à des besoins distincts et à des pathologies différentes (insuffisance veineuse chronique, lymphœdème, thrombose veineuse profonde), et capitalisent sur nos 150 ans d'expertise médicale. Chacune de nos marques a été soigneusement conçue pour proposer la meilleure solution aux femmes et aux hommes porteurs de compression.

Engagés dans le développement de réponses médicales pertinentes, nous innovons sans cesse pour améliorer la qualité de vie des personnes, chaque jour.

CONCEPTION,  
FABRICATION,  
COMMERCIALISATION :  
DU 100 % FRANÇAIS !



## Les atouts de l'offre sigvaris

Nos produits sont testés auprès d'une communauté experte de porteurs.

### ► Efficace :

- Pression dégressive tout au long de la jambe.
- Possibilité de couvrir toutes les morphologies\*.

### ► Confortable et facile à enfiler :

- Forme anatomique intégrée dès la conception du produit.
- Bande auto-fixante qui présente une bonne tolérance cutanée<sup>(1)</sup>.



BANDE AUTO-FIXANTE SENSINNOV®

### ► Qualité Premium :

- Produits fabriqués en France.
- Exigence dans la sélection des fibres.

### ► Un large choix de produits pour chaque situation de vie.

## La compression comment ça marche ?

La compression médicale est le traitement de base des maladies veineuses et lymphatiques<sup>(2)</sup>. Les produits de compression médicale (chaussettes, bas et collants) sont des solutions thérapeutiques qui contribuent à améliorer le retour veineux. Ils exercent une pression active le long de la jambe favorisant la circulation veineuse et le retour du sang vers le cœur.

- Les conditions d'utilisation et de renouvellement sont à demander à votre prescripteur (médecin, infirmier etc...).



\*avec la gamme ESSENTIEL MICROFIBRE

## Des produits pour répondre à toutes vos envies

Pour mieux répondre à vos besoins, Sigvaris vous propose une gamme claire, complète et adaptée à chaque situation de vie.

Vous cherchez un produit facile à porter au quotidien ? Un produit adapté à des usages spécifiques ? Trouvez le produit qui vous correspond parmi les Essentiel, Styles ou Active.

### ESSENTIEL

- Des produits confortables et faciles à porter au quotidien



#### MICROFIBRE<sup>(5)</sup>

- Finesse
- Facilité d'enfilage



#### COTON<sup>(4)</sup>

- Confort
- Peaux sensibles

### STYLES

- Un large choix de coloris, de motifs et de textures pour un look tendance et élégant



#### COLORS<sup>(6)</sup>

- Bicolore
- Pointe sans couture
- Semi-épais



#### MOTIFS

- Finesse
- Rayures



#### MOTIFS MARINIÈRE<sup>(5)</sup>

- Tendance
- Confort<sup>(6)</sup>

### ACTIVE

- Des produits techniques adaptés aux moments de loisirs et aux activités en toute saison



#### CONFORT FRAÎCHEUR

- À base de lin<sup>(7)</sup>



#### LOISIRS

- À base de viscose de bambou<sup>(8)</sup>

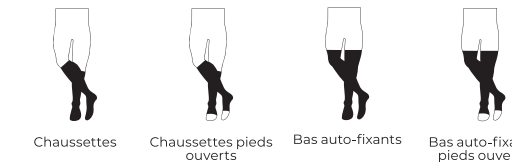


#### RÉSISTANT<sup>(9)</sup>

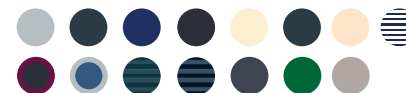
- Adapté aux chaussures de sécurité

Sigvaris vous propose également le produit INITIAL en classe 1. Retrouvez plus d'informations sur notre site [www.sigvaris.com](http://www.sigvaris.com)

### LES MODÈLES



### LES COLORIS



Les produits de compression médicale Sigvaris et Rolly sont des dispositifs médicaux de classe de risque I (règlement 2017/745) fabriqués par SIGVARIS. Ces dispositifs sont des produits de santé réglementés qui portent, au titre de cette réglementation, le marquage CE. Lisez attentivement la notice d'utilisation. Demandez conseil à votre professionnel de santé.

(1) Bande auto-fixante : Bonne tolérance cutanée chez 90% des volontaires - Etude CERAT, CHU Saint-Jacques de Besançon auprès de 30 personnes - 2008. (2) HAS. Dispositifs de compression médicale à usage individuel - Utilisation en pathologies vasculaires. Septembre 2010. (3) Bénéfice d'un traitement antibactérien (Numéro CAS : 13463-41-7) Facilité d'enfilage : 96% de satisfaction - Etude Harris Interactive auprès de 36 hommes. Octobre 2017. (4) Chaussette : 25% de coton, bas auto-fixant : 20% de coton. Confort : 94% de satisfaction - Etude Avenir Focus auprès de 30 hommes. Février 2016. Peaux sensibles. Bonne tolérance pour 100% des hommes. Tests sous contrôle dermatologique par SPINOCITRO<sup>2</sup>, auprès de 21 hommes. 2015. (5) Contient un fil antibactérien à base de verre de phosphate d'argent (Numéro CAS : 30809-39-8). (6) Confort : pointe de pied sans couture. (7) 12% de lin. (8) 32% de viscose de bambou. (9) Contient un fil antibactérien à base d'ions d'argent (Numéro CAS : 265647-11-8). Résistant : 100% de satisfaction après 4 mois de port - Etude Harris Interactive auprès de 18 porteurs. Décembre 2018.

SIGVARIS  
GROUP

Décembre 2020 © Copyright by SIGVARIS, Saint-Just Saint-Rambert. Sigvaris, Sigvaris Group and their products are registered trademarks of SIGVARIS AG, CH-9014, St Gallen/Switzerland, in many countries worldwide.  
SIGVARIS - ZI Sud d'Andrézieux - rue B. Thimonnier 42170 St-Just St-Rambert



Produit fabriqué sous Système de Management de la Qualité certifié AFAQ ISO 9001

